The logo consists of a large, bold, red 'A' followed by a red plus sign '+'. The background of the entire page is a blue field with a white polka-dot pattern. The polka dots are arranged in a grid that is distorted by a perspective effect, making the grid lines appear to converge towards the top corners, creating a sense of depth and movement.

A+

ARCHITECTUUR IN BELGIË

Dis-
similitude

GENTLIÈGE



A+ 265

Dis- similitude

april/mei 2017

In the Picture

- 5 Anatomieles
Audrey Contesse
- 10 Een gevoelige aanpak
François Gena
- 15 Een stukje stedelijk platteland
Charlotte Lheureux
- 18 Kwaliteit met een hoek af
Aslı Çiçek

Zoom Out

- 22 Grenzeloos optimisme
Elodie Degavre
- 24 Op zoek naar een gepaste stad
Guy Châtel
- 26 MAD(e) in Brussels
Gitte Van den Bergh
- 28 BC architects hertekent Inter-Beton
aan Brussels kanaal
Pieter T'Jonck
- 30 Utopie en ideologie
Pieter T'Jonck

Funda- menten

33 EDITO
Pieter T'Jonck

**34 STAD LUIK, LAAT
U NIET ZOMAAR
BOUWEN**
Lisa De Visscher

**36 GENT, DE FIERE
PROJECTSTEDE**
Pieter T'Jonck

**39 BUIGEN VOOR
HET MONUMENT**
Michael Bianchi

**43 DE GROEIJEN
VAN GENT-
SINT-PIETERS**
**Laurent
Vermeersch**

**48 TWEEDE LEVEN
VOOR LUIKS
ERFGOED**
Géraldine Michat

**52 GENT: OUDE
DOKKEN
EN TONDELIER**
Joep Gosen

**60 DE NOORDER-
POORT: INZICHT
ALSJEBLIJFT!**
François Schreuer

Zoom In

- 66 Objets trouvés
*Emanuel Christ in gesprek
met Véronique Patteeuw*

Guests

- 74 Cellule architecture
Rock-'n-roll in het theater
Alain Simon
- 80 Team Vlaams Bouwmeester
Nieuwe verbindingen
Bart Tritsmans

Product News

- 86 Beurzen in aantocht, vloeren
en nog veel meer
Viviane Eeman

Kwaliteit met een hoek af

In de Gentse volkswijk Ledeberg werden verschillende verloederde hoekpercelen vervangen door charmante gezinswoningen. Een van de huizen werd gerealiseerd door BARAK architecten i.s.m. Kris Coremans. Het zet in op privacy van de bewoners, maar heeft tegelijk veel aandacht voor de buurt rondom.

Op een wintermiddag ligt Ledeberg er stil bij. Behalve op het Ledebergplein is maar weinig volk op straat. In deze woonbuurt speelt het leven zich vooral af achter de gevels van doorgaans bescheiden rijwoningen. Ledeberg ligt dan ook op een boogscheut van het centrum van Gent, en de verbinding met het openbaar vervoer is uitstekend. Toch was dat niet altijd zo. De kleinste maar dichtstbevolkte deelgemeente van Gent ontstond rondom de textiel fabrieken die rond 1850 uit de grond schoten aan de stadsranden. Her en der bleven arbeiderswoningen uit die tijd behouden, maar even vaak kwam

er in de loop van de 20ste eeuw nieuwbouw voor in de plaats. Architecturaal ziet de buurt er daardoor wat willekeurig uit.

Publieke ruimte, in de vorm van groen of bomen, is hier schaars, maar op mooie dagen claimen bewoners wel vaker het trottoir. Er heerst zo een rustig buurtgevoel, hoe dichtbij het stadscentrum ook is. De rijhuizen zijn geknipt voor gezinnen, en het gebrek aan grotere bouwblokken zorgt voor een prettige schaal. De plek heeft zo een groot potentieel. Het vergt slechts kleine ingrepen om dat te realiseren. Het autonoom gemeentebedrijf sogent maakt een

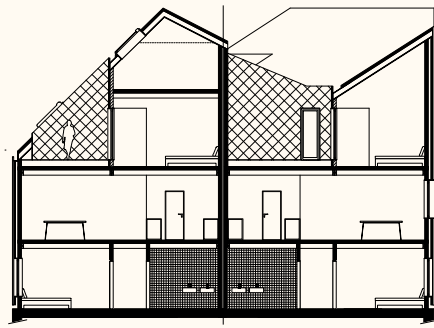
erezaak van zulke kleine ingrepen die buurten opwaarderen in Gent en omstreken (> p. 36). Het streeft ook daar naar de hoogst mogelijke architecturale kwaliteit. Het project *Ledebergse hoekwoningen* was zo'n ingreep. Sogent realiseerde hier op zeven onbebouwde of verloederde straathoeken nieuwe gebouwen. Het deed daarvoor een beroep op BARAK architecten i.s.m. Kris Coremans, PULS architecten i.s.m. Benoit Ottevaere en BULK architecten. Die bureaus werden geselecteerd via een *open call*, op basis van referentieprojecten en een visie op hoekwoningen. Dat leverde twaalf woningen op.

PRETENTIELOZE GENEROSITEIT

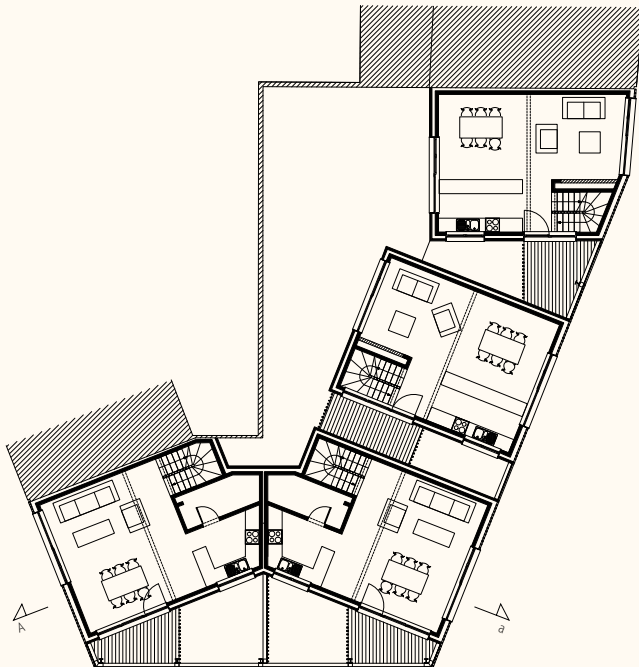
Een goed ontwerp voor deze straathoeken bleek in al die gevallen een uitdaging, maar bood ook de kans tot sterke architecturale statements. In het geval van het blok op de hoek Hoefijzerstraat-Kleine Kerkstraat – een ontwerp van BARAK i.s.m. Kris Coremans – voegden de ontwerpers daar ook een nieuwe publieke ruimte aan toe. Het gebouw zelf omvat vier appartementen, telkens over de volle hoogte van het gebouw. Twee andere huizen hebben hun ingang aan de oostzijde. Op de hoek van de straat werd de punt van het gebouw weggesneden. Dat levert een brede gevel op, en een publieke ruimte met een prettige schaal, op maat van de buurt. Volgens buurtbewoners worden de comfortabele banken er bij mooi weer druk gebruikt. De zuidgerichte pleingevel wordt bekroond met twee ongelijke, asymmetrische puntdaken. Een



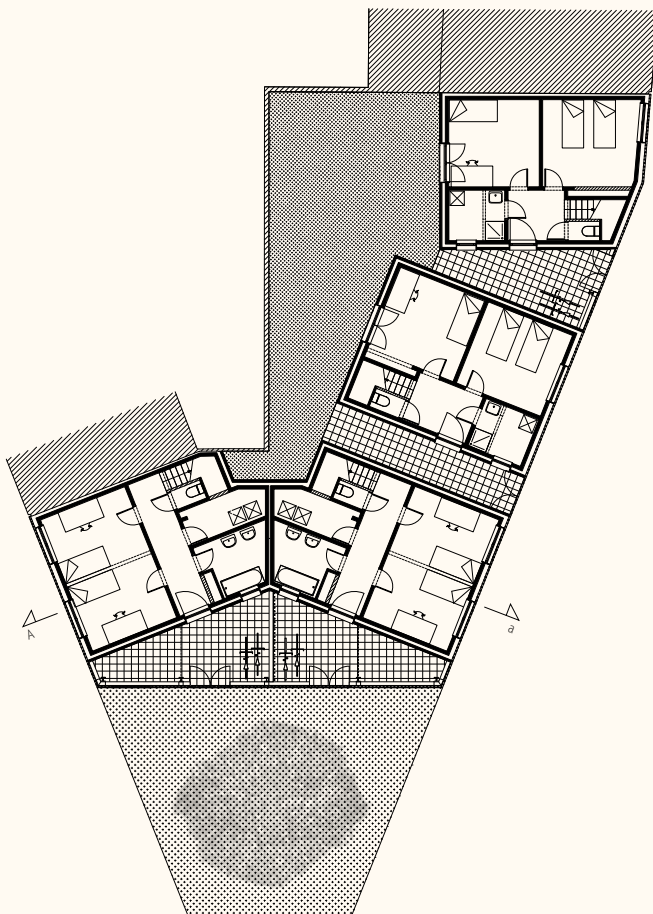




snede Aa



niveau 1



niveau 0



ongewoon gezicht in een buurt waarin rijwoningen met een vlakke kroonlijst domineren.

Het gebouw is omhuld door een bekleding van dwars geplaatste houten latten, die het een zekere lichtheid geven. Achter de latten werden de private buitenruimtes van de woningen ondergebracht: een in-gangzone op de begane grond, en een ruim balkon op de eerste etage dat aansluit op keuken en woonkamer. Op de benedenverdieping zijn er telkens twee slaapkamers en een badkamer voorzien.

Ze kunnen dienen als kinderverdieping, maar laten ook toe het huis te delen. Boven de leefruimte bevinden zich een slaapkamer en badkamer met meer privacy, en ook een patio als buitenruimte. De woningen hebben een serene sfeer doordat de houten structuur van de vloeren zichtbaar blijft. Grote openingen in de gevel laten het daglicht overvloedig toe.

Het gebouw ademt door dat alles een pretentieuze generositeit uit. Kwaliteit zonder overspannen intenties. De houten gevelbekleding komt zowel de bewoners als de burens ten goede. Ze schept privacy voor de bewoners maar geeft de publieke ruimte ook een rugwand die prettig aanvoelt. Die dubbele kwaliteit, die aandacht voor de kwaliteit van de buurt én de woningen, vind je terug in alle andere aspecten van het gebouw. Daarmee is het een belangwekkend voorbeeld van de succesvolle ingrepen die sogent doorvoert in woonwijken. Het onderstreept ook het belang van een architectuurbenadering die niet aan stedenbouw doet vanuit vogelperspectief, maar die vanuit het standpunt van de buurtbewoners vertrekt.

Aslı Çiçek

Foto's Filip Dujardin

HAERYNCK VANMEIRHAEGHE ARCHITECTEN ISM
CARL BOURGEOIS EN KRIS COREMANS
WWW.HAVAN-A.BE

Gent, Ledeberg 2014

PROGRAMMA 4 eengezinswoningen
PROCEDURE openbare aanbesteding
BOUWHEER sogent

ALGEMEEN AANNEMER DETRAC nv, Vichte
BIJZONDERE MATERIALEN GEVEL kunstleien
 en thermisch verduurzaamd hout

OPPERVLAKTE 780 m²

BUDGET 840.000 € (excl. btw
 en erelonen)

WERKTEN MEE AAN DIT NUMMER

MICHAEL BIANCHI is architect, vennoot bij l'Escaut en docent aan de Université de Liège. Hij is eveneens opiniemaker voor het radioprogramma *Les glaneurs* van Fabrice Kada op Musiq3.

ASLI ÇIÇEK draagt regelmatig bij aan Europese en Turkse architectuurmagazines en was coredacteur van het *Architectuurboek Vlaanderen N°11*. Ze is gastprofessor interieurarchitectuur aan de KU Leuven en is gespecialiseerd in tentoonstellingsarchitectuur.

GUY CHÂTEL is burgerlijk ingenieur-architect en als hoofddocent architectuurwetenschappen verbonden aan de Vakgroep Architectuur & Stedenbouw van de Universiteit Gent.

Audrey Contesse is kunsthistorica en architecte. Ze werkt momenteel als freelance critica, journaliste en curator van architectuurtentoonstellingen, in België en in het buitenland.

ELODIE DEGAVRE is architecte en doceert aan de architectuurfaculteit van de ULB. Ze was 10 jaar lang projectleider bij het architectuurbureau V+ en werkt samen met verschillende Brusselse bureaus, waaronder GRUE en A Practice.

FRANÇOIS GENA behaalde zijn diploma aan de architectuurfaculteit van de ULG, en werkt bij het Brusselse bureau Ledroit-Pierret-Polet. Daarnaast schrijft hij en verdiept zich in de architectuurtheorie en -praktijk.

JOEP GOSEN is ingenieur-architect, fotograaf en schrijver. Hij is opgeleid in Eindhoven en werkt sinds 2007 in België, zowel voor zijn eigen praktijk als op freelancebasis voor bureaus. In het verleden schreef hij al voor *Ar-Tur*, *Architectuurwijzer* en *Archined*.

CHARLOTTE LHEUREUX is praktiserend architecte en schrijft een doctoraatsthesis aan de UCL. Ze verleent regelmatig haar medewerking aan verschillende kunst- en architectuurtijdschriften. Ze coördineert de *Guide d'architecture moderne et contemporaine en Wallonie-Picarde* (FWB & Mardaga).

VÉRONIQUE PATTEEUW is professor aan de Ecole Nationale Supérieure d'Architecture et du Paysage Lille. Ze stond tien jaar lang aan het hoofd van de dienst architectuurpublicaties voor NAI Publishers in Rotterdam. Samen met Sara Noel Costa de Araujo ontwikkelde ze projecten voor Studio SNCDA.

FRANÇOIS SCHREUER coördineert de vzw urbAgora, een debatplatform voor (Luikse) stedelijke vraagstukken. Hij is ook hoofdredacteur van het tijdschrift *Dérivations*, uitgegeven door de vzw urbAgora.

ALAIN SIMON is stichtend lid en vennoot van het architectuurbureau MSA en docent aan de architectuurfaculteit La Cambre Horta (ULB). Zijn meest recente projecten zijn: een passief appartementsgebouw met sociale woningen in de Navezstraat in Schaarbeek, het Muntplein in Brussel, de voetgangersbrug over de Berenkuil in Schaarbeek, de voetgangersbrug in de Fransmannstraat in Laken.

BART TRITSMANS is doctor in de geschiedenis en de ingenieurswetenschappen. Hij publiceerde recent het boek *Bomen zijn waardevolle bijkomstigheden*, over de geschiedenis van stedelijk groen. Hij werkt bij het Vlaams Architectuurinstituut, en publiceert en doceert geregeld over architectuur(geschiedenis).

LAURENT VERMEERSCH is journalist en historicus. Hij schrijft over stedenbouw en aanverwante thema's voor *Bruzz*.

A+: More than a magazine

18.04

Lezing door Emanuel Christ

Christ & Gantenbein Architekten, Bazel
19:00 - Paleis voor Schone Kunsten, Brussel - Zaal M
Lezing in het Engels - €8|€5 (-26|60+)
20:00 - 22:00 - Nocturne Maniera

25.09

Lezing door Filipe Magalhães

Fala Atelier, Lissabon
20:00 - Paleis voor Schone Kunsten, Brussel - Zaal M
Lezing in het Engels - €8|€5 (-26|60+)

24.10

Lezing door Christian Kerez

Christian Kerez Architects, Zurich
20:00 - Paleis voor Schone Kunsten, Brussel - Henry Le Boeuf zaal
Lezing in het Engels - €8|€5 (-26|60+)

16.11

Lezing door Stephen Taylor

Stephan Taylor Architects, Londen
20:00 - Paleis voor Schone Kunsten, Brussel - Zaal M
Lezing in het Engels - €8|€5 (-26|60+)

A+ 266 Dis-array

Intellectuele arbeid maakt een geruisloze revolutie door. We werken steeds minder op kantoor en steeds vaker thuis of op alternatieve locaties. Het web verbindt al die spelers tot één wereldmarkt zonder vaste adressen. Dat creëert kansen en verbetert de work-lifebalance. Leuk, toch? Misschien, maar de ruimtelijke impact is enorm. Woningen zijn niet berekend op hun kantoorfunctie; kantoren krimpen tot vergaderkamers; mensen met een laptop koloniseren publieke plaatsen; de wereldwijde concurrentie zet arbeidsrelaties onder druk. Alleen de grootste bedrijven gaan de andere kant op: die willen van hun kantoren net een thuis maken. *Verwarring. Dis-array.*



Hugh Hefner, Playboy, 1962

ABONNEMENTEN

A+ ARCHITECTUUR IN BELGIË verschijnt 6 keer per jaar. Een jaarabonnement kan op elk gewenst moment ingaan en kost € 65 (BE). Een studentenabonnement kost € 49 (BE).

HOE ABONNEREN?

Koop een abonnement online via onze website: www.a-plus.be/shop.

VRAGEN OVER ABONNEMENTEN:

Ernest Allardstraat 21/3 — B-1000 Brussel
Enkel via mail naar abonnement@a-plus.be
www.a-plus.be

VERKOOPPUNTEN IN BELGIË

ANTWERPEN

— Copyright bookshop
www.copyrightbookshop.be
— Art shop Muhka
www.muhka.be

BRUSSEL

— Librairie d'architecture CIVA
www.civa.be
— Tropismes
www.tropismes.be
— Wiels
www.wiels.com
— Cook & Book
www.cookandbook.be
— Librairie Candide
www.librairiecandide.be
— Librairie Peinture Fraiche
www.librairiepeinturefraiche.be

KORTRIJK

— Theoria Boekhandel
www.theoria.be

GENT

— Copyright Bookshop
www.copyrightbookshop.be

LUIK

— Librairie Pax
www.librairiepax.be

DIEST

— Boekhandel Grote Markt
Grote Markt, Diest

VERKOOPPUNTEN IN HET BUITENLAND

ROTTERDAM

— Nai Boekverkopers
www.naibooksellers.nl

COLOFON

A+ ARCHITECTUUR IN BELGIË
tweemaandelijks tweetalig tijdschrift

issn 1375-5072

JAARGANG
44 (2017) N°2

REDACTIE

Hoofdredacteur: Pieter T'Jonck
Adjunct-hoofdredacteur: Lisa De Visscher
Eindredactie Nederlands:
www.controltaaldelete.be
Eindredactie Frans: Benoît Francès
Eindredactie: Géraldine Michat
Vertaling: Ann Michiels (taaladvisie.be), Marina
Festré, Alain Kinsella, Wouter Meeus, Martine
Wezenbeek

VORMGEVING

Dear Reader,

FONT

Plain

DRUKKERIJ

Die Keure, Brugge

REDACTIECOMMISSIE

Arlette Baumans, Olivier Bastin, Francis
Catteeuw, Adrien Verschuere, Agnieszka Zajac
Voorzitter Ward Verbakel

REDACTIEADRES

Ernest Allardstraat 21/3 — 1000 Brussel
Tel +32 (0)2 645 79 10
secretariaat@a-plus.be
www.a-plus.be

A+ IS EEN PUBLICATIE VAN ICASD VZW

Informatiecentrum voor Architectuur,
Stedenbouw en Design

VERANTWOORDELIJKE UITGEVER

Philémon Wachtelaer
Ernest Allardstraat 21/3 — 1000 Brussel

COPYRIGHT ICASD

De verantwoordelijkheid voor de
gepubliceerde artikels berust uitsluitend
bij de auteurs. Alle rechten voor het (zelfs
gedeeltelijk) reproduceren, vertalen of
herwerken zijn voorbehouden voor alle landen.

RAAD VAN BESTUUR ICASD

Voorzitter: Philémon Wachtelaer
Vicevoorzitter: Chantal Vincent
Secretaris: Geert De Grootte
Leden: Olivier Bastin, Dag Boutsen, Sylvie
Bruyninckx, Maarten Delbeke, Paul Dujardin,
Brigitte Gouder de Beauregard, Pierre Van
Assche, Piet Van Cauwenbergh, Eddy
Vanzielegem, Ward Verbakel

A+ PROGRAMMERING

Coördinatie: Marie-Cécile Guyaux
Projectcoördinatie: Roxane Le Grelle

COMMUNICATIE

Shendy Gardin

PUBLICITEITSREGIE A+MEDIA

Rita Minissi, rita.minissi@mima.be
Tel +32 (0)2 332 37 82
Ernest Allardstraat 21/3 — 1000 Brussel

ADVERTEERDERS

ARCHITECT@WORK, ARDOISERIE
D'HERBEUMONT, BEGA, BIGMAT, BIM I
IBGE, BOZAR, BRABANT WALLON | WAALS-
BRABANT, CARIMAR, DURAVIT, FINSTRAL,
FLOREN, FOAMGLAS, GEBERIT, GROHE, JUNG,
KORATON, MODULYSS, PHIBO INDUSTRIES,
POGGENPOHL, REALTY, RENSON, SAINT
GOBAIN GLASS, SEDUS, SOPREMA, VELUX,
VOLA



oplage 2015:
14.800 exemplaren



Brussel, kantoor van afgifte Brugge X — PB733