



279

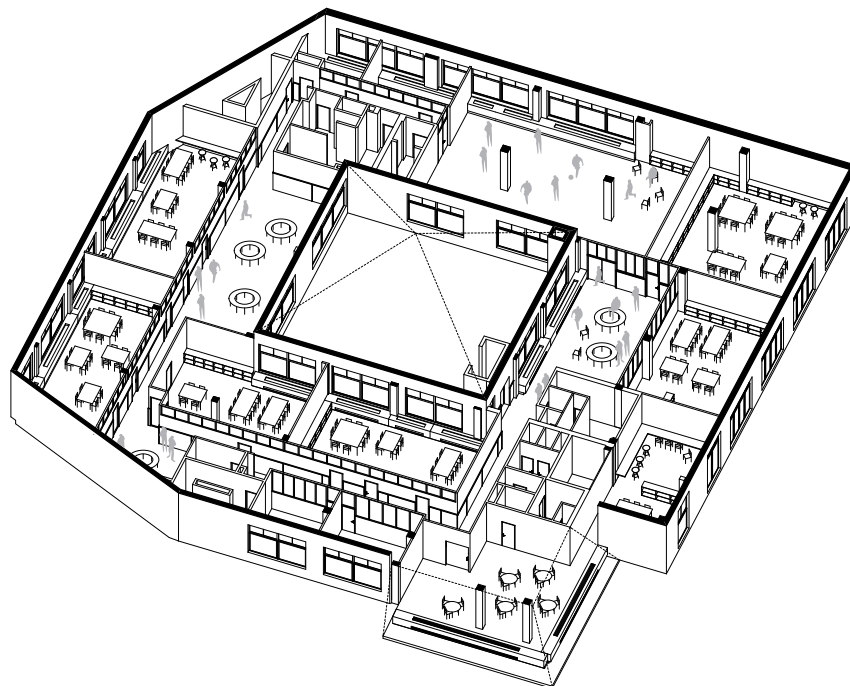
Augustus/September 2019

Schools

De Linde Zarren, Melopee Ghent, Porta 1070 Anderlecht + interview David Chipperfield



	5	Editorial <i>Lisa De Visscher</i>
Op-ed Agenda	9	Institut culturel d'architecture Wallonie-Bruxelles <i>Véronique Patteeuw</i>
	10	Debate: 20 years Flemish Government Architect <i>Véronique Patteeuw</i>
	12	Exhibition: 20 years Open Call <i>Maarten Liefoghe</i>
	18	Exhibition: Baukunst <i>Ash Çiçek</i>
	22	Across Lecture: Giusto Van Campenhout <i>Lara Molino</i>
	25	Across Lecture: FVWW <i>Roxane Le Grelle</i>
	26	Across Lecture: Perneel Osten <i>Roxane Le Grelle</i>
	28	Exhibition: Bruegel's Eye: Reconstructing the Landscape <i>Lisa De Visscher</i>
	32	Exhibition: Back to School <i>Gitte Van den Bergh</i>
<hr/>		
Schools	34	Ground-floor comparisons <i>Eline Dehullu, Lisa De Visscher</i>
	40	Felt , De Linde, Zarren <i>Bart Tritsmans</i>
	46	Bulk , Het Vliegertje, Borsbeek <i>Gitte Van den Bergh</i>
	52	Havana , Muziekladder, Schaerbeek <i>Véronique Patteeuw</i>
	58	Schools in the city of Brussels <i>Joeri De Bruyn</i>
	66	Osk-ar , Porta 1070, Anderlecht <i>Eline Dehullu</i>
	72	Vers.a , Dubrucq, Anderlecht <i>Guillaume Vanneste</i>
	78	Label , Arc-en-ciel, Saint-Josse-ten-Noode <i>Guillaume Vanneste</i>
	82	aa-ar , Athénée royal Charles Rogier, Liège <i>Cécile Vandernoot</i>
	88	B2Ai , À la Croisée des Chemins, Neder-Over-Heembeek <i>Chloë Raemdonck</i>
	94	Ambiorix , Provinciaal Instituut Avant, Antwerp <i>Bart Tritsmans</i>
	98	XDGA , Meloepce, Ghent <i>Pieter T'Jonck</i>
<hr/>		
	102	Product news <i>Viviane Eeman</i>
<hr/>		
Interview Student	114	David Chipperfield <i>Lisa De Visscher</i>
	120	Springweek 2019 <i>Caroline Goossens</i>
	121	Jokerweek 2019 <i>Hong Wan Chan</i>



Een spel van uitzonderingen

Tussen de drukke Lambertmontlaan en Helmetsteenweg in Schaarbeek ligt een driehoekig bouwblok tussen statige herenwoningen. Een muziekschool en twee onbebouwde kavels grenzen aan een groene tuin. De ambitie van het Gemeenschapsonderwijs om er een kleuter- en lagere school te realiseren, vertaalde zich in 2012 in een Open Oproep. Havana vertaalde de condities van de wedstrijd naar twee compacte volumes en een doorwaadbaar binnengebied, en creëert zo een groene campus in hartje Brussel.

EN Between the busy Boulevard Lambertmont and Chaussée d'Helmet in Schaarbeek lies a triangular city block between stately town houses. A music school and two undeveloped plots border a green garden. The ambition of the Flemish Community Education to create a kindergarten and primary school on the site was translated into an Open Call in 2012. Havana then translated the conditions of the competition into two compact volumes and an open inner area, creating a green campus in the heart of Brussels.

Véronique Patteeuw – Foto's Stijn Bollaert

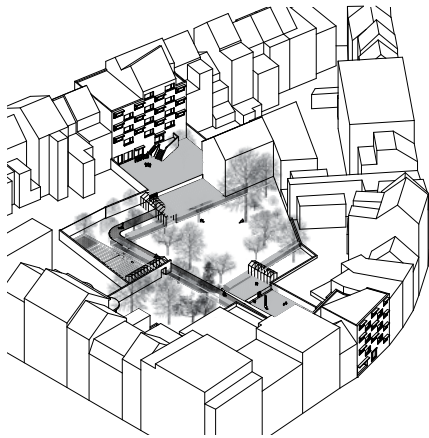
↓
Ornaments, thresholds and awnings keep direct sunlight out of the classroom and lend the buildings a certain horizontality.

↘
In the design for the school, the interior garden forms a first gradient. Havana rebuilt the historical garden walls – repositioning and lower them at time – in order to make visual contact possible and to break psychological borders.



Een school is altijd een gradiënt van ruimtes: van het klaslokaal tot de eetzaal, van de lerarenkamer tot de speelplaats, van de schoolgemeenschap tot de buurt. In het ontwerp van Havana voor de Schaerbeekse school De Muziekladder vormt de binnentuin een eerste gradiënt. Het Gentse bureau bouwde de historische tuilmuren herop – soms verplaatst en soms verlaagd om visueel contact mogelijk te maken en psychologische grenzen aan te reiken. Een pad verbindt de kleuter- en lagere school, biedt toegang tot een fietsstalling en versterkt de relatie met de bestaande muziekschool.

Het binnengebied heeft ook pedagogische waarde. Grenzend aan de speelplaatsen, biedt het ruimte voor een leertuin, een experimenteertuin en een boomgaard. De tuin zou na de schooluren perfect kunnen fungeren als ademruimte voor vele van de krappe sociale woningen in de buurt, maar de eerder gegoede burens hielden dat plan voorsnog tegen.



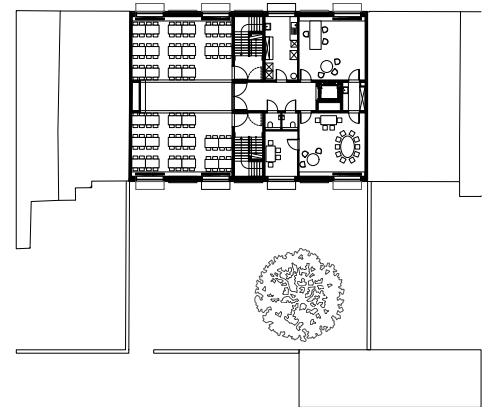
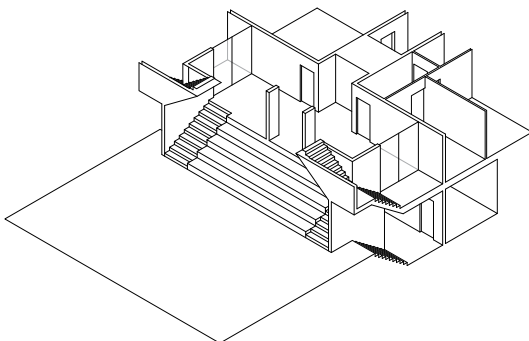
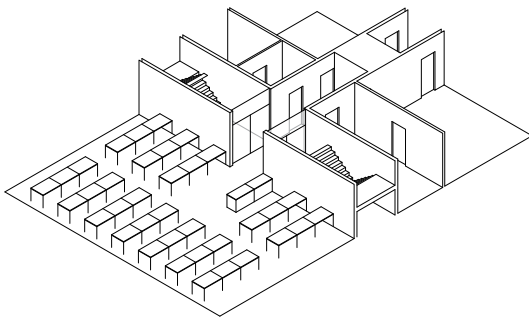
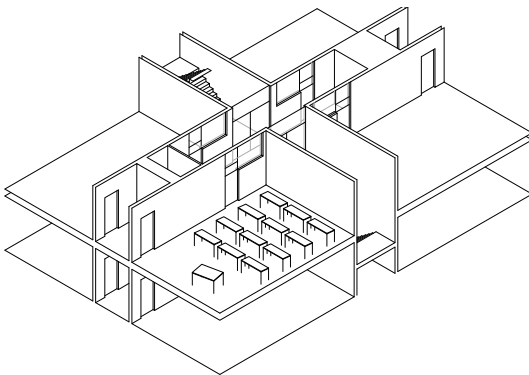
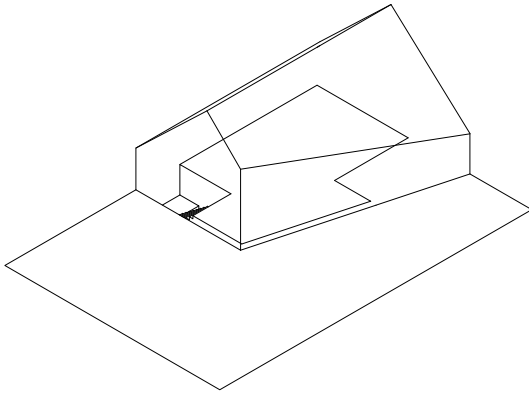
Havana werkt de gradiënt van ruimtes ook uit in de twee schoolgebouwen. Die zijn ontworpen als een stapeling van typische verdiepingen binnen een maximale enveloppe. Het ontwerp stelt het archetype van de klasmaat niet in vraag, maar vat het wel flexibel op om de maatvoering van de gang op te vangen, die de basis is voor het hele ontwerp. De gang, verkort en versneden tot kruis, biedt toegang tot vier klaslokalen in de hoeken van het kruis. Tussen de klassen bevinden zich trappen en liften, maar ook handige doorsteekjes tussen twee lokalen, een noodsanitair en een berging.

Via de traphallen dringt natuurlijk zonlicht diep in het systeem door. Elke verdieping is gelijkaardig maar toch weer een beetje anders, en de vele uitzonderingen op de regel zorgen voor een dynamisch geheel. Een unit is ontubdeld, een muur is weggehaald om er een lerarenkamer, keuken, directeurskantoor en zorgklassen in onder te brengen. Op de eerste verdieping zijn twee klassen een eetzaal geworden, en op de benedenverdieping zijn ze dan weer omgeturnd tot polyvalente ruimte. Met haar tribune biedt die trouwens een elegante oplossing voor het hoogteverschil tussen de straat en het binnengebied. Onder het dak maakt een dubbelhoge zolderkamer het compacte systeem af met een genereuze ruimte voor muzikale opvoeding en andersoortige pedagogie.

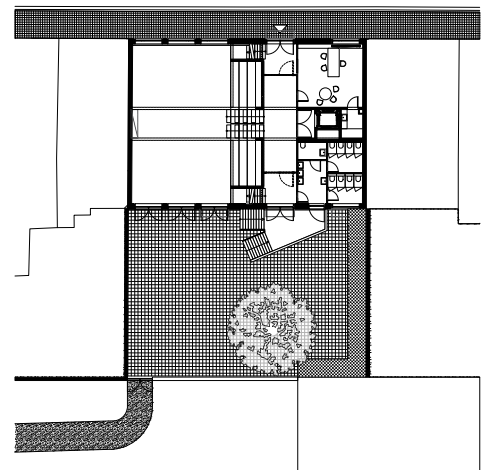
Havana paste eenzelfde compact systeemdenken toe in het gebouw van de kleuterschool; alweer brengen de uitzonderingen een zekere dynamiek in het geheel. De aanpak van het Gentse bureau resulteerde ook in gelede gevels die hoge en lage ramen combineren met technieken en berging. Ornamenten, dorpels en luifels houden rechtstreeks zonlicht uit de klas en verlenen de gebouwen een zekere horizontaliteit. Ze passen naadloos in de straat die, getekend door de loggia's van de herenwoningen eromheen, historisch een spel van in- en uitspringen kent.



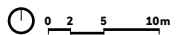




Floor 1



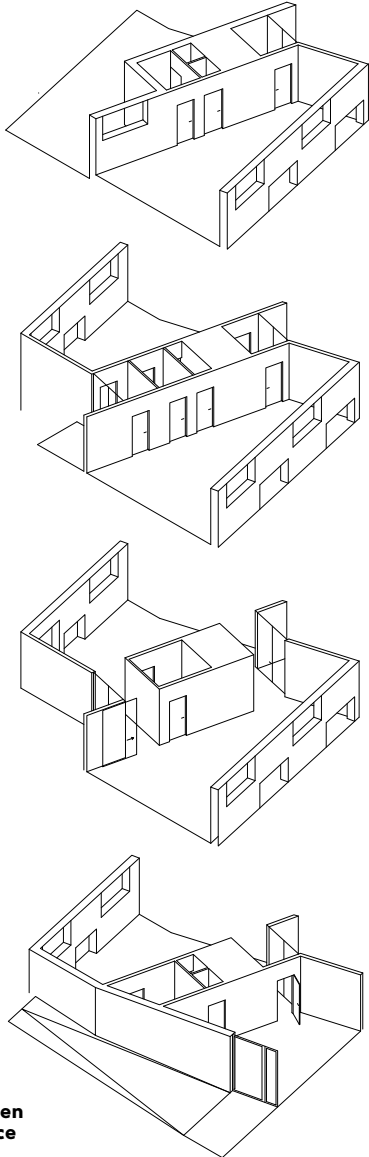
Floor 0



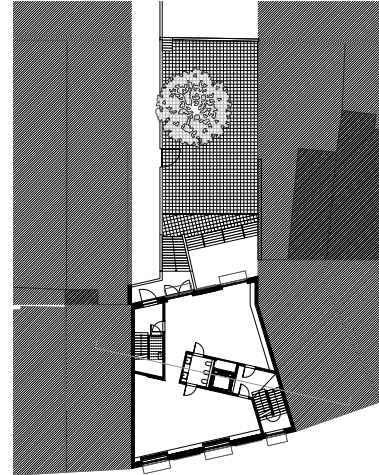
The primary school building, with its main entrance on Jan Blockstraat. Each floor is similar, but also a bit different, and the many exceptions to the rule ensure a dynamic whole.

Havana's ontwerp voor De Muziekladder is halstarrig intelligent. Het is geen sinecure om het omvangrijke programma in te passen in de beperkte stedenbouwkundige enveloppe. Bovendien is het allesbehalve evident om een grote radicaliteit in het plan te vrijwaren én te beantwoorden aan

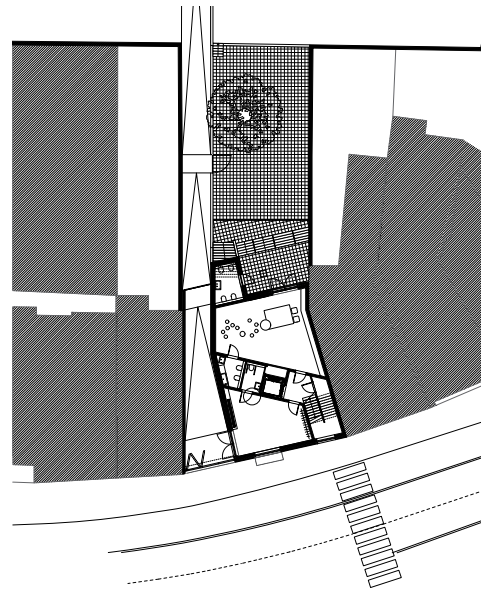
alle randvoorwaarden. Compactheid en doorwaadbaarheid, pedagogie en muzikale opvoeding, systeem en alternatieve ruimte: heel wat tegenstellingen komen tot hun recht binnen deze groene campus. ▲ ■●



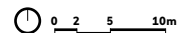
➤ The kindergarten with its entrance on Chaussée d'Helmet, with the same compact way of thinking as the primary school.



Floor 1



Floor 0



Architect
Havana architectuur
Website
havana.be
Official project name
De Muziekladder
Location
Schaerbeek

Programme
A primary school and a kindergarten, with an educational and recreational garden between the two
Procedure
Competition (Open Call 2212)
Client
GO! Onderwijs van de Vlaamse Gemeenschap

Lead contractor
THV Sogiaf – Gillion
Landscape architect
Kris Coremans – SSA-XX
Structural engineering
Util
Services engineering
Tecon Groep
Building physics
Havana architectuur
Sustainability
Havana architectuur

Acoustics
Havana architectuur
Completion
February 2018
Total floor area
2,250 m² + 2,800 m² (exterior construction)
Budget
€ 3,100,000 (excl. VAT and fees)
Suppliers
Bomarbre (floor tiles), Zumtobel (lighting)

280

Special: Collective housing

De traditionele, vrijstaande woning past niet langer binnen het huidige maatschappelijke discours over duurzaam ruimtegebruik, woongedrag en mobiliteit. In de speciale uitgave A+280 tonen we collectieve woonvormen in dorps- of stadskernen die een waardevol alternatief kunnen vormen, dankzij de ruimtelijke én huiselijke kwaliteit van de gedeelde ruimtes.

In het Engels – in samenwerking met Architectuurwijzer en UHasselt.

↓
Haerynck
Vanmeirhaeghe,
De Schilders, Ghent
© Filip Dujardin



Abonneer u nu op A+!

4 klassieke nummers +
2 speciale edities per jaar

Standaard: **€ 90** (incl. btw)
Student: **€ 49** (incl. btw)

Kies voor A+More!

U krijgt bovenop
de 4 klassieke nummers
+ 2 speciale edities per jaar:

Duotickets voor:
alle A+ lezingen in Bozar (min. 6),
onze tentoonstellingen en debatten

Uitnodigingen voor:
vip-evenementen en vernissages

Toegang tot:
ons tijdschriftenarchief (1973–heden)

€ 250 (incl. btw)